

DELTATIC 0,636 g

Collare medicato per cani molto piccoli

Deltametrina

Foglietto illustrativo

1. Nome e indirizzo del titolare dell'autorizzazione all'immissione in commercio e del titolare dell'autorizzazione alla produzione responsabile del rilascio dei lotti di produzione, se diversi

Titolare dell'autorizzazione all'immissione in commercio
Vetpharma Animal Health, S.L.
Les Corts, 23 · 08028 Barcellona · Spagna

Produttore responsabile del rilascio dei lotti di produzione

AB7 SANTE
Chemin des Monges · 31450 Deyme · Francia

Distributore

Industria Italiana Integratori TREI S.p.A.
Viale Corassori, 62 · 411 24 Modena (Italia)

2. Denominazione del medicinale veterinario

Deltatic 0,636 g Collare medicato per cani molto piccoli
Deltametrina

3. Indicazione dei principi attivi e degli altri ingredienti

Un collare da 35 cm (15,90 g) contiene:

Principio attivo:

Deltametrina 0,636 g

Eccipienti:

Biossido di titanio (E171) 0,239 g
Collare medicato bianco.

4. Indicazioni

Il collare dimostra avere:

- Effetto repellente (anti-feeding) per 5 mesi contro i flebotomi (*Phlebotomus perniciosus*).
- Effetto repellente per 6 mesi contro la zanzara comune (*Culex pipiens*).

Il collare previene:

- Infestazioni da zecche per 6 mesi.
- Infestazioni da pulci per 4 mesi.

È stata dimostrata l'efficacia repellente (anti-feeding) contro il *Phlebotomus* spp, pertanto il suo uso si può considerare parte del programma di prevenzione contro la Leishmaniosi e la zanzara comune del gruppo *Culex pipiens*.

5. Controindicazioni

Non usare nei cuccioli di meno di 7 settimane.
Non usare in caso di ipersensibilità al principio attivo o ad uno degli eccipienti.
Non usare nei gatti.

Non usare nei cani con lesioni cutanee.

6. Reazioni avverse

In casi rari, si è osservato:

- reazioni allergiche locali (prurito, eritema, perdita di pelo) che coinvolgono il collo o la pelle in generale e che potrebbero indicare una reazione di ipersensibilità locale o generale.
- sintomi gastrointestinali come vomito, diarrea e ipersalivazione.
- problemi neuromuscolari come atassia e tremore muscolare.

Inoltre, in casi rari è stato anche segnalato un comportamento alterato (ad esempio letargia e iperattività), talvolta associato all'irritazione cutanea.

In generale, i sintomi scompaiono entro 48 ore dalla rimozione del collare. Il trattamento deve essere sintomatico in quanto non è noto alcun antidoto specifico.

La frequenza delle reazioni avverse è definita usando le seguenti convenzioni:

- molto comuni (più di 1 su 10 animali trattati manifesta reazioni avverse)
- comuni (più di 1 ma meno di 10 animali su 100 animali trattati)
- non comuni (più di 1 ma meno di 10 animali su 1.000 animali trattati)
- rare (più di 1 ma meno di 10 animali su 10.000 animali trattati)
- molto rare (meno di 1 animale su 10.000 animali trattati, incluse le segnalazione isolate).

Se dovessero manifestarsi effetti collaterali, anche quelli che non sono già menzionati in questo foglietto illustrativo o si ritiene che il medicinale non abbia funzionato, si prega di informarne il medico veterinario.

7. Specie di destinazione

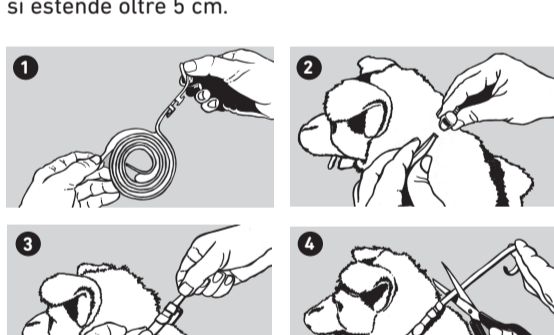
Cani (0 – 5 kg) per cani molto piccoli.

8. Posologia per ciascuna specie, via e modalità di somministrazione

Un collare per cane. Il collare lungo 35 cm è da utilizzare su cani molto piccoli. Per colli fino a 28 cm.

9. Avvertenze per una corretta somministrazione

Rimuovere il collare dalla confezione e separare la striscia di materiale rimovibile. Regolare il collare intorno al collo dell'animale senza serrarlo troppo. Due dita affiancate devono potersi inserire tra la fascia e il collo del cane. Far scorrere l'estremità attraverso la fibbia e tagliare l'eventuale lunghezza in eccesso che si estende oltre 5 cm.



Questo collare è stato progettato con un meccanismo di chiusura di sicurezza (sicurezza anti-strangolamento). Nel caso improbabile in cui un cane rimanesse intrappolato, la forza propria dei cani è sufficiente ad allargare il collare per consentire il rilascio rapido.

10. Tempo di attesa

Non pertinente.

11. Particolari precauzioni per la conservazione

Tenere fuori dalla vista e dalla portata dei bambini.
Tenere la bustina nella scatola di cartone/di metallo per proteggerla dalla luce.

Non usare questo medicinale veterinario dopo la data di scadenza riportata sull'etichetta o sulla scatola dopo SCAD. La data di scadenza si riferisce all'ultimo giorno del mese.

12. Avvertenze speciali

Avvertenze speciali per ciascuna specie di destinazione

Poiché il collare esercita il suo pieno effetto dopo una settimana, dovrebbe essere applicato preferibilmente 1 settimana prima che gli animali siano esposti all'infestazione. Le zecche vengono uccise e si staccano dall'ospite entro 24 - 48 ore dopo l'infestazione senza che abbiano effettuato un pasto di sangue, tuttavia non si può escludere che singole zecche restino attaccate dopo il trattamento. Pertanto, non si può escludere la trasmissione di malattie infettive da parte di zecche. In condizioni avverse non si può escludere del tutto la trasmissione di malattie infettive attraverso i flebotomi.

Precauzioni speciali per l'impiego negli animali

L'effetto dello shampoo sull'efficacia del prodotto non è stato testato.

Precauzioni speciali che devono essere adottate dalla persona che somministra il medicinale veterinario agli animali

L'ingestione accidentale di questo prodotto può causare effetti avversi, inclusi effetti neurotossici. Tenere la bustina con il collare nell'imballaggio esterno fino al momento dell'uso.

Evitare di lasciare che i bambini tocchino il collare, giochino con esso o lo mettano in bocca. Smaltire immediatamente eventuali residui o ritagli del collare. Lavare le mani con acqua fredda dopo avere sistemato il collare.

Evitare un contatto prolungato e frequente con il collare o con un animale che lo indossa (ad esempio, dormendo con l'animale), in particolare per i bambini. Non fumare, mangiare o bere durante la manipolazione del collare. Tenere lontano da alimenti, bevande e collare per animali.

In caso di esposizione orale o ingestione, rivolgersi immediatamente ad un medico mostrandogli il foglietto illustrativo o l'etichetta.

La deltametrina può causare reazioni di ipersensibilità (allergiche) in persone sensibili. Le persone con ipersensibilità nota alla deltametrina devono evitare il contatto con il medicinale veterinario e con l'animale trattato. Consultare un medico in caso di reazioni di ipersensibilità.

Altre precauzioni

La deltametrina è tossica per gli organismi acquatici. Rimuovere il collare prima di consentire al cane di nuotare e prima di lavare il cane per evitare effetti negativi sugli organismi acquatici. Impedire ai cani di nuotare in acqua durante i primi cinque giorni in cui indossa il collare.

Gravidanza e allattamento

Non sono stati osservati effetti secondari nelle femmine gravide che usano il collare durante il periodo di gravidanza e allattamento, né nei cuccioli di madri trattate con il collare fino allo svezzamento.

Interazione con altri medicinali veterinari ed altre forme d'interazione

Non usare con altri ectoparassitici (piretroidi o organofosfati).

Sovradosaggio (sintomi, procedure d'emergenza, antidoti)

In caso di ingestione accidentale del collare da parte del cane, contattare il veterinario. Si possono osservare i seguenti segni clinici di intossicazione: movimenti non coordinati, tremore, ipersalivazione, vomito, rigidità dei quarti posteriori. Questi segni clinici generalmente regrediscono entro 48 ore. In caso di ingestione accidentale il proprietario dell'animale deve contattare il veterinario e non deve iniziare un trattamento sintomatico, il veterinario deve valutare la necessità di qualsiasi trattamento sintomatico.

Incompatibilità

Non pertinente.

13. Precauzioni particolari da prendere per lo smaltimento del prodotto non utilizzato o degli eventuali rifiuti

La deltametrina è tossica per le api, i pesci e gli altri organismi acquatici. Questo prodotto non deve venire in contatto con i corsi d'acqua. Non gettare il collare nell'ambiente o nell'acqua dopo l'uso.

Chiedere al proprio medico veterinario o farmacista come fare per smaltire i medicinali di cui non si ha più bisogno. Queste misure servono a proteggere l'ambiente.

14. Data dell'ultima revisione del foglietto illustrativo

16/11/2020

15. Altre informazioni

Confezioni:

Scatola di cartone o di metallo con una bustina contenente 1 collare da 35 cm.

Scatola di cartone o di metallo con due bustine contenenti 1 collare da 35 cm.

E' possibile che non tutte le confezioni siano commercializzate.